

TYWATT 2000

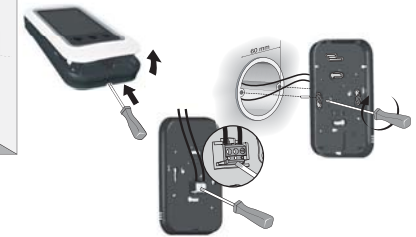
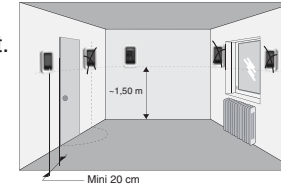


	Alimenté par le Bus		Lithium 3,6 V - 2,6Ah (10 years autonomy) R6 / AA	230V~, 50Hz +/-10%, 4VA
	/	/		3A / 230V~
	868 MHz (EN 300 220) - 100 m			/
T° stockage	-10°C / +70°C			
T° fonctionnement	0°C / +50°C	-10°C / +70°C		0°C / +50°C
	IP 30	IP 45		IP 30
	90 x 148 x 34 mm	78 x 92 x 42 mm		87,5 x 88,5 x 65 mm
	R&TTE 1999/5/CE			Important product information (2 4)

Installation

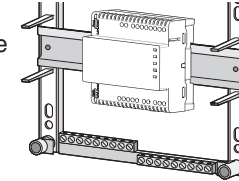
Boîtier d'ambiance

Installé sur boîte d'encastement. Eloignez l'appareil des éléments qui pourraient fausser la mesure de température (radiateur, porte ou fenêtre, influence du soleil...).



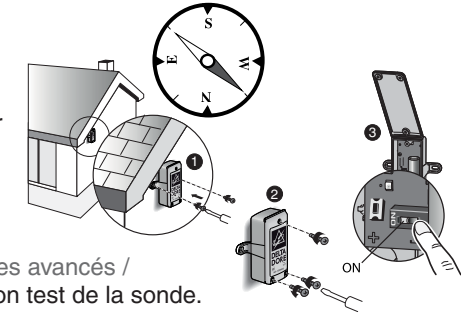
Boîtier technique

Installé en armoire électrique sur rail DIN.



Sonde extérieure

Installée à la verticale (voir schéma ci-contre). Conseil : sur une paroi nord ou nord/ouest, à l'abri direct des intempéries, éloignée de sources de chaleur parasites (cheminée, sortie d'air du bâtiment, ...).

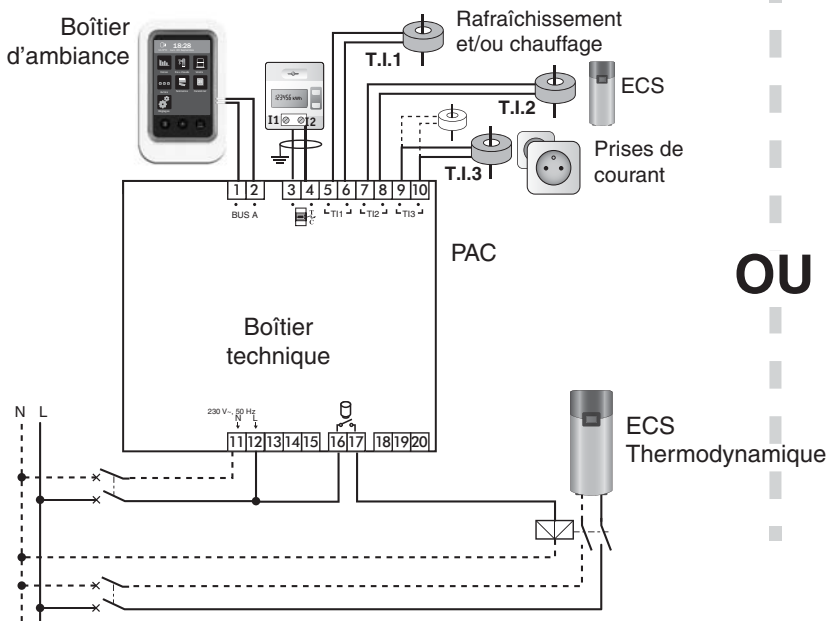


Mise en service

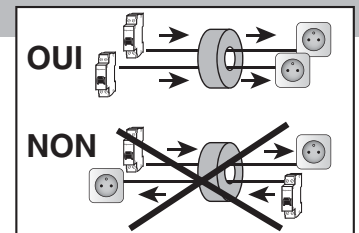
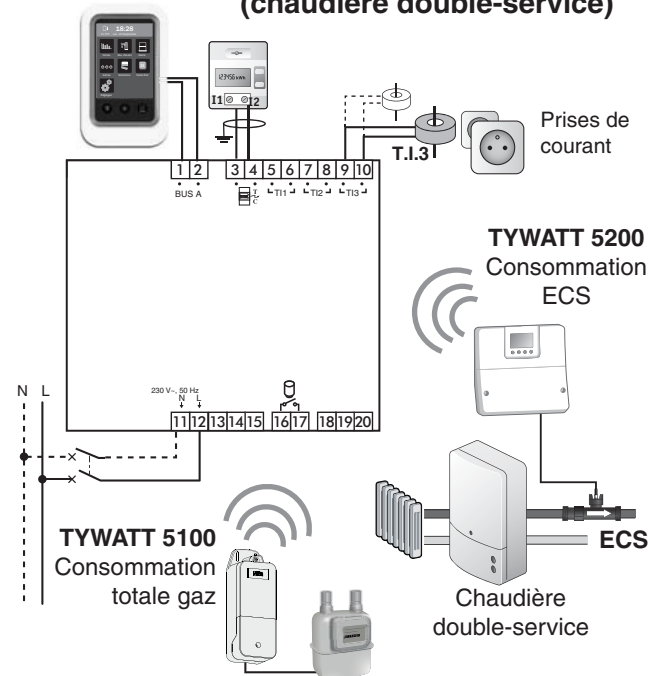
- ouvrez la sonde,
- mettez le switch sur ON pour la mettre en marche.
- pour l'associer, reportez au Menu Réglages / Réglages avancés / Capteurs / Sonde extérieure, puis appuyez sur le bouton test de la sonde.

Raccordement

Exemple 1 : installation de type électrique



Exemple 2 : installation de type gaz (chaudière double-service)

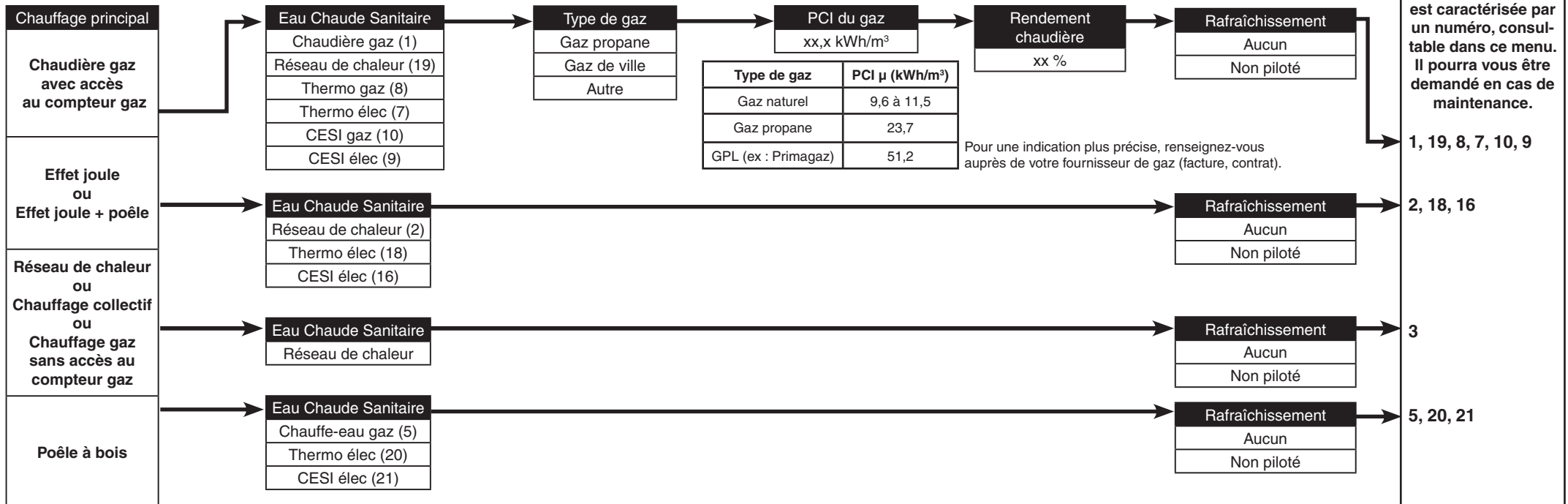


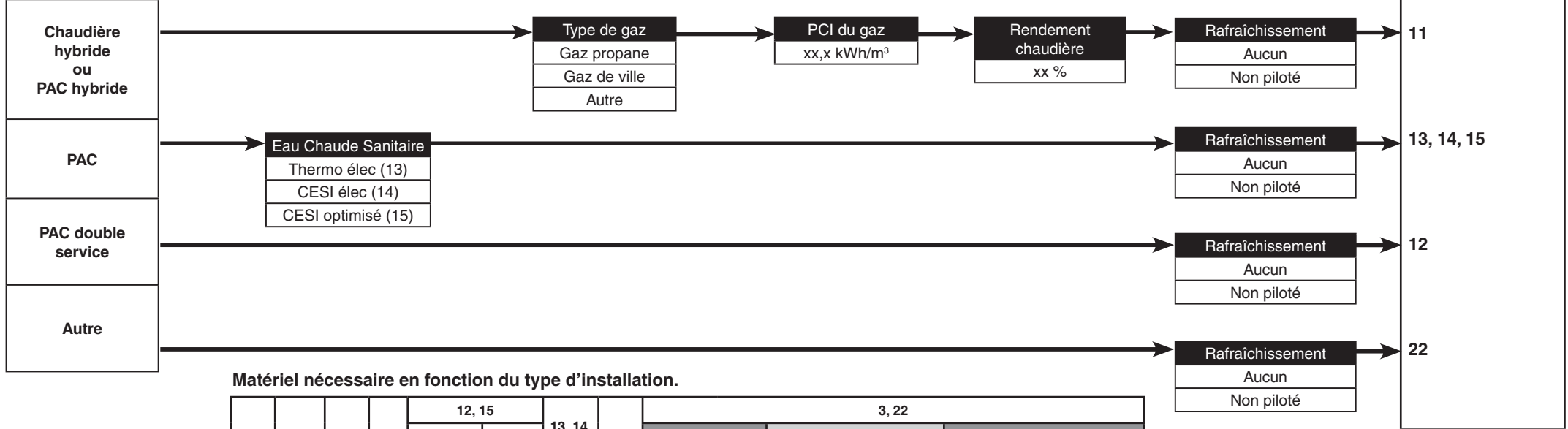
- Liaison bus (non polarisé) avec le boîtier d'ambiance : câble électrique isolé de 1,5 mm², lg max. 50 m
- Liaison avec le compteur électronique : câble 1 paire torsadée 6/10° avec fil de continuité, lg maxi. 100 m.
- Dans le cas où un T.I. (Transformateur d'intensité) mesure plusieurs conducteurs, veillez au sens de passage du conducteur dans le T.I. De même, si 2 T.I. sont raccordés en parallèle, veillez à respecter leur sens (couleur de fil, sens de passage des conducteurs).
- **IMPORTANT** : Dans le cas de l'utilisation avec un EMIC (PAC double service ou PAC + Cesi optimisé), tous les fils d'alimentation de la PAC (même l'appoint ECS) doivent passer dans le T.I. chauffage.
 - Dans le cas d'une chaudière (chauffage seul), le T.I.1 n'est pas utilisé.
 - Dans le cas d'une chaudière double-service, les T.I.1 et T.I.2 ne sont pas utilisés.

A la 1ère mise sous tension, vous devez obligatoirement commencer par déterminer les paramètres de l'installation.

<p>Réglage de la date</p> <p>10/09/2013</p> <p>1 2 3 4 5 6 7 8 9 0</p>	<p>Réglage de l'heure</p> <p>17 : 06</p> <p>1 2 3 4 5 6 7 8 9 0</p>	<p>Sélection du type de chauffage principal</p> <p>Chaudière gaz Effet joule Réseau de chaleur Poêle à bois Chaudière hybride</p>	<p>Sélection du type de production d'eau chaude sanitaire</p> <p>Chaudière gaz Réseau de chaleur Thermo gaz Thermo élec CESI gaz</p>	<p>Dans le cas d'une installation au gaz, indication du type de gaz utilisé</p> <p>Gaz propane Gaz de ville Autre</p>	<p>Valeur indicative du Pouvoir Calorifique Inférieur (PCI) du gaz. Vous pouvez modifier cette valeur.</p> <p>xxx,x kWh/m³</p> <p>1 2 3 4 5 6 7 8 9 0</p>	<p>Indication du rendement de la chaudière (basé sur le PCI). Il vous est donné par le fabricant de la chaudière.</p> <p>100 %</p> <p>1 2 3 4 5 6 7 8 9 0</p>	<p>Rafraîchissement : - Aucun - Non piloté par Tywatt (ex : Split)</p> <p>Aucun Non piloté Piloté</p>	<p>Récapitulatif des paramètres de l'installation</p> <p>Chauffage principal : Chaudière gaz Production eau chaude : Chaudière gaz Gaz Propane PCI gaz : xx,x kWh/m³ Rendement : xx % Rafraîchissement : Aucun Type d'installation : 8</p>
--	---	---	--	---	--	---	---	---

⚠ En fonction de vos choix, certains paramètres peuvent ne pas être proposés.





Matériel nécessaire en fonction du type d'installation.

	1, 19	5, 7, 9	8, 10	11	12, 15		13, 14, 16, 18, 20, 21	2	3, 22						
					PAC marque partenaire	PAC autre marque			Cas N°1		Cas N°2		Cas N°3		
									Chauffage	ECS	Chauffage	ECS	Chauffage	ECS	
Emetteur d'impulsions (ex: Tywatt 5100)	1	1	1	1					1	1	1 (chauffage) 1 (ECS)				
Emetteur Intégrateur thermique (ex : Tywatt 5200)	1		1	1		1		1	1 ou 2 ^(*)						
Capteur DN sur circuit ECS	1			1		1		1	1						
Capteur DN sur circuit chauffage			2	2		2			2						
EMIC					1										

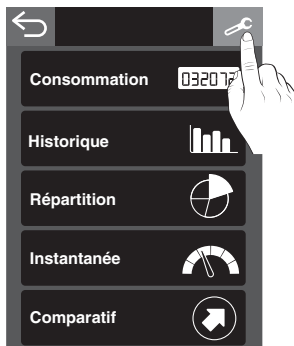
(*) : si distance entre DN et intégrateur thermique > 1,7m

(**) : Intégrateur thermique ou compteur d'eau, déjà présent sur l'installation (ex.: utilisé pour la facturation) et disposant d'une sortie impulsionnelle.

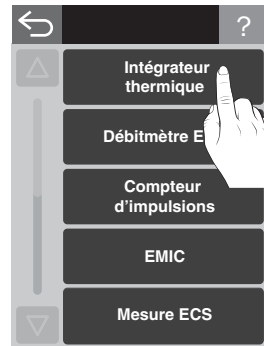
Associer/supprimer un émetteur de consommation radio



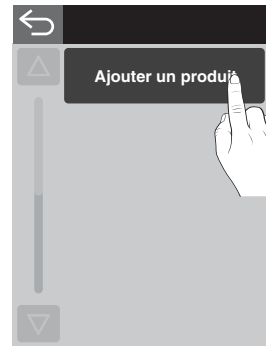
1) Sélectionnez le domaine d'application : «Consommation».



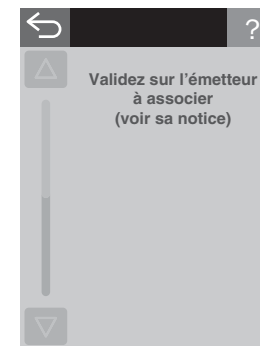
2) Appuyez sur «clé à molette».



3) Sélectionnez le type d'émetteur à associer.



4) Appuyez sur «Ajouter un produit»



5) Validez sur le produit à associer (voir sa notice)

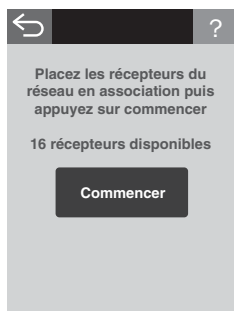


6) Le type de produit associé s'affiche à l'écran. Recommencez pour chaque émetteur à associer.

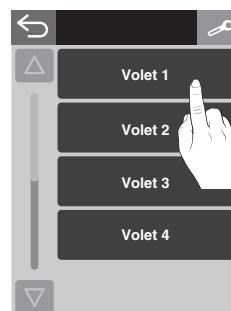
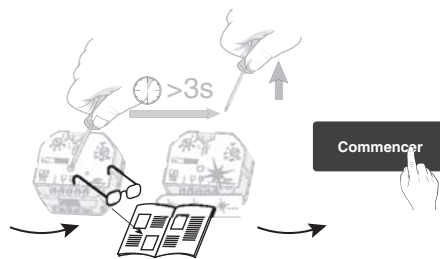
Associer un récepteur radio aux fonctions Volets et Autres



1) Sélectionnez le domaine d'application (Volets, Eau chaude, Thermique,...).



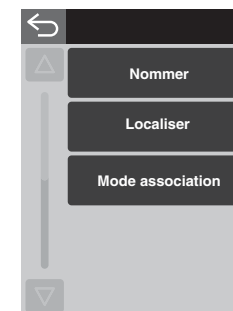
2) Placez le(s) récepteur(s) en attente d'association en appuyant 3 secondes sur la touche du récepteur jusqu'à ce que le voyant clignote.



3) Appuyez sur «Commencer». L'appareil affiche tous les récepteurs qu'il détecte.



4) A la fin du scan «X nouveau(x) récepteur(s) détecté(s)» «Avez-vous de nouveaux récepteurs à associer?»



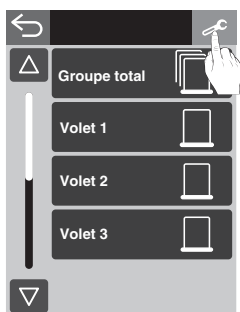
5) A partir de la liste des points détectés, vous pouvez :
 - modifier le libellé d'un récepteur,
 - créer des groupes
 - mettre un récepteur déjà connu (difficilement accessible) en mode association.

Ajouter/supprimer un récepteur radio dans une installation existante

1) Sélectionnez le domaine d'application .



2) Appuyez sur «clé à molette».



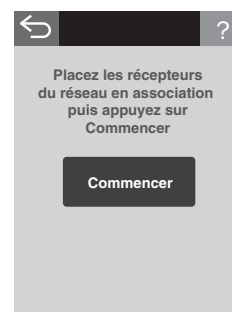
3) Appuyez sur «Général».



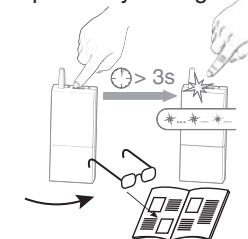
4) Appuyez sur «Ajouter des produits»



5) Placez le(s) récepteur(s) en attente d'association.



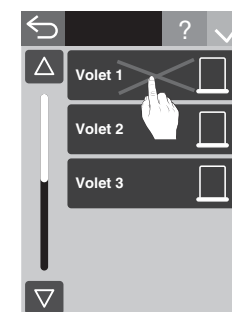
Appuyez 3 secondes sur la touche du récepteur jusqu'à ce que le voyant clignote.



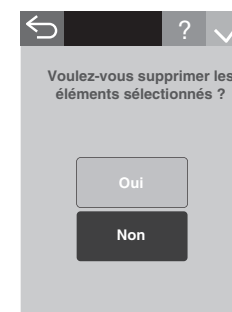
6) Appuyez sur «Commencer»,



4) Appuyez sur «Supprimer des produits»



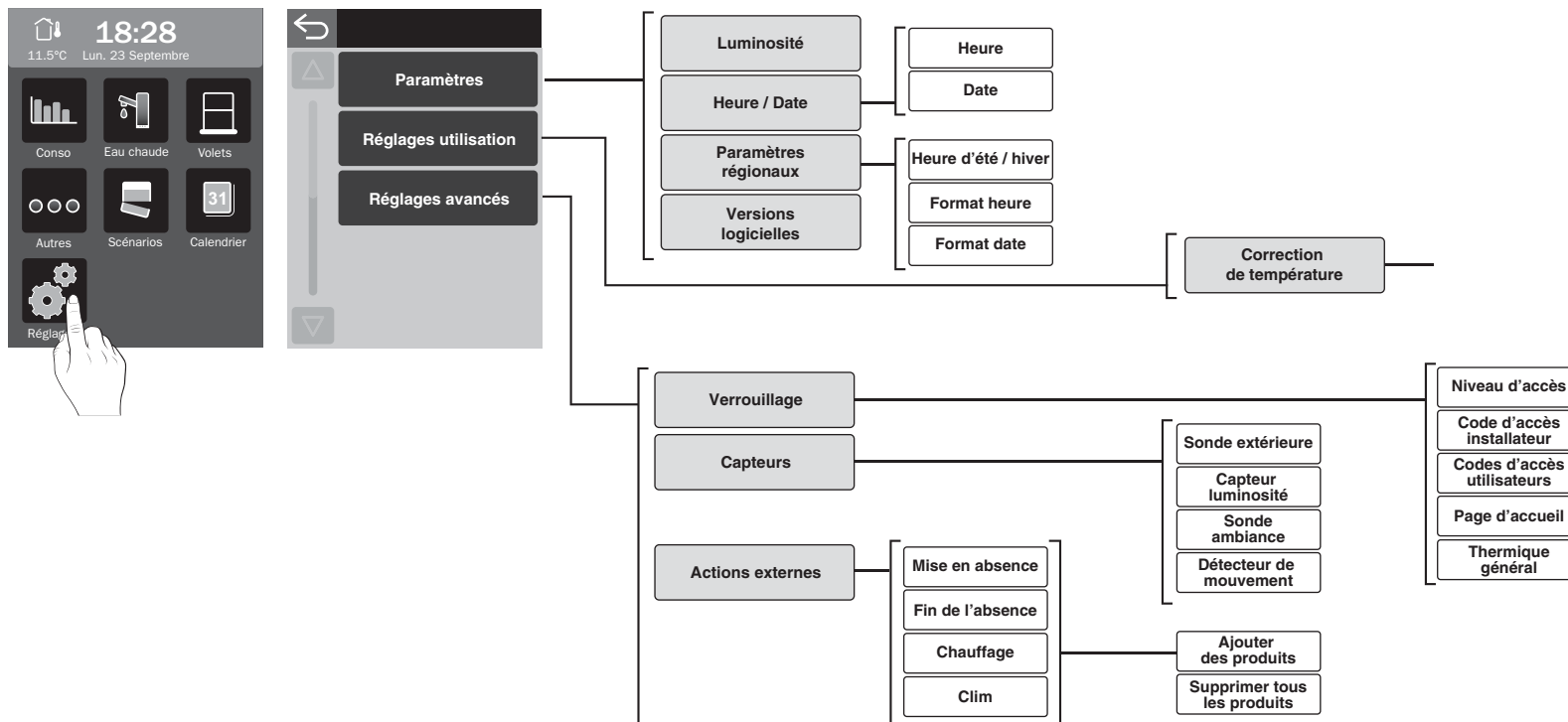
5) Sélectionnez le(s) récepteur(s) à supprimer.



6) Confirmez la suppression.

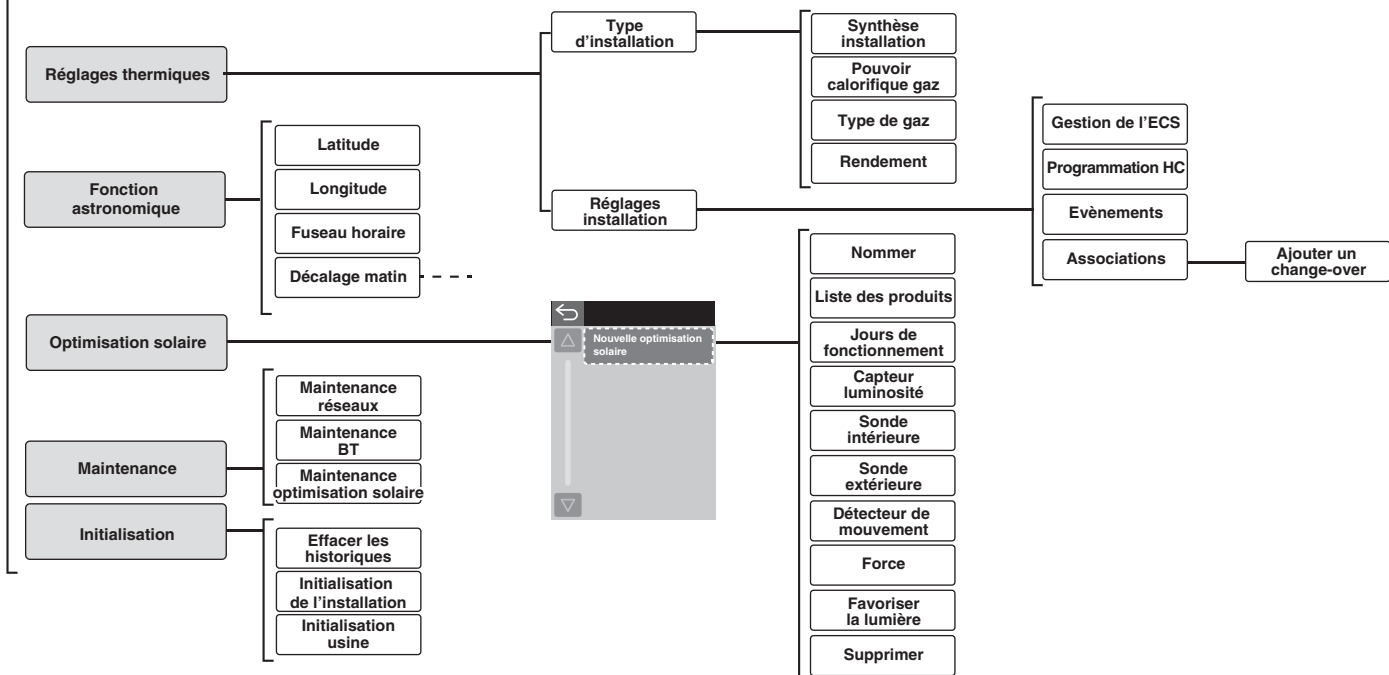
Menu Réglages

Pour afficher l'aide des différents menus, appuyez sur **?**.



Menu Initialisation : Type de données effacées

	Historiques	Type d'installation	Associations radio	Configuration totale
Effacer les historiques	X			
Initialisation de l'installation	X	X		
Initialisation usine	X	X	X	X



Optimisation solaire

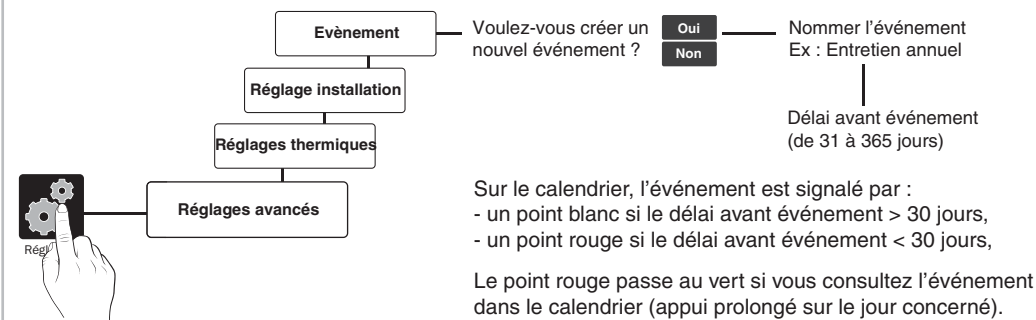
Avant de configurer une optimisation solaire, vous devez avoir associé au système, au minimum : une sonde extérieure, une sonde d'ambiance et une sonde d'ensoleillement. Reportez-vous au menu **Réglages** --> **Réglages avancés** --> **Capteurs**. Si vous avez des récepteurs pour volets roulants (ex : TYXIA 4630 ou 4730), vous devez les adapter à la fonction d'optimisation solaire (voir fiche produit sur le site www.deltadore.com).

Force : en fonction de votre installation, vous pouvez régler la sensibilité de déclenchement de l'optimisation solaire.

Favoriser la lumière : si vous choisissez ce mode, vous favoriserez la lumière dans la pièce par rapport à la température de la pièce (butée du volet).

Détection de présence : si vous avez déclaré un détecteur de mouvement dans le menu «optimisation solaire», une détection de présence suspendra la fonction «optimisation solaire» pendant 2 heures.

Programmer un évènement (rappel d'entretien annuel de la chaudière)



Aide

Le symbole  apparaît.



Un défaut est signalé. Appuyez sur l'élément concerné pour en connaître la nature.

Vous ne parvenez pas à associer un récepteur.

Ce récepteur est peut-être trop éloigné et ne capte pas le signal radio. Réessayez l'association. Si le problème persiste, vous pouvez utiliser un récepteur d'un autre «métier» pour répéter le signal radio (aucune action sur la sortie du récepteur).

Exemple : utilisation d'un récepteur thermique pour relayer le signal vers un récepteur volet roulant.

Pour l'associer :

- Entrez dans le mode association d'un récepteur volet roulant ( -->  --> «Ajouter produit»,
- Mettez le récepteur thermique ainsi que le récepteur volet roulant en mode association (appui 3 secondes sur sa touche),
- Appuyez sur «Commencer»,
- Vérifiez que les récepteurs sont associés.

Remplacement d'un produit émetteur de consommation (ex: Tywatt 5100, ...) :

Vous devez impérativement initialiser les index de consommation.