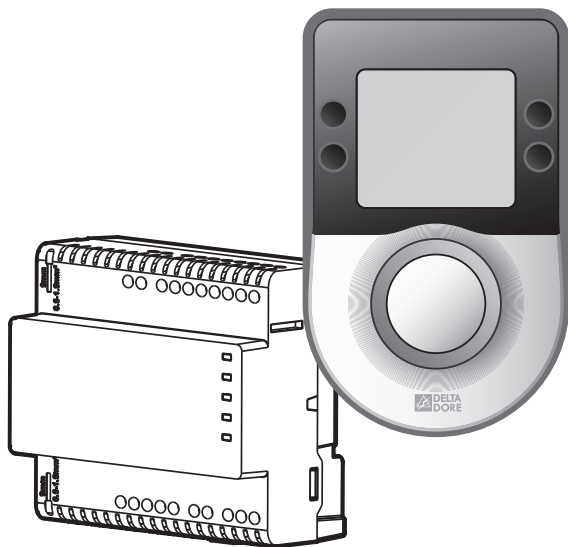


TYBOX 1010 WT

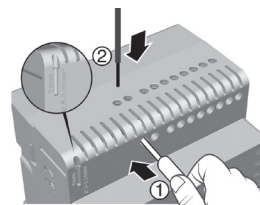
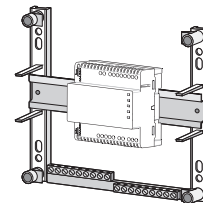
Guide d'installation



1- Installation	3
Exemple 1 : installation de type électrique (PAC ou convecteurs)	4
Exemple 2 : installation de type gaz (chaudière double-service)	5
Exemple 3 : installation avec une passerelle TYPASS	6
2- Raccordement	7
3- Configuration de l'installation	8
3.1 1ère mise sous tension	8
3.2 Modification des paramètres	8
3.3 Matériel nécessaire en fonction du type d'installation	12
3.4 Fonctions domotiques	12
3.5 Menu R : association radio	14
3.6 Menu 1	18
3.7 Menu 2	20
4- Test Radio	26
5- Test consommation	26
6- Retour aux paramètres usine	27
7- Aide	28
8- Caractéristiques techniques	29

Boîtier technique

Installé en armoire électrique sur rail DIN.



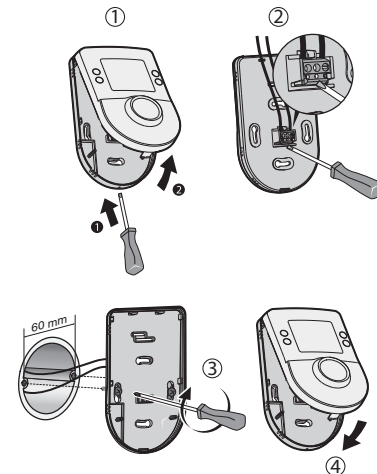
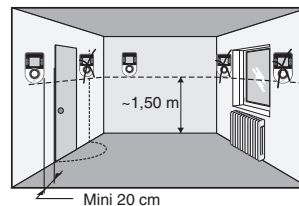
Attention :

- ① Poussez sur le bornier.
- ② Insérez le fil dénudé.
- ③ Relâchez le bornier.

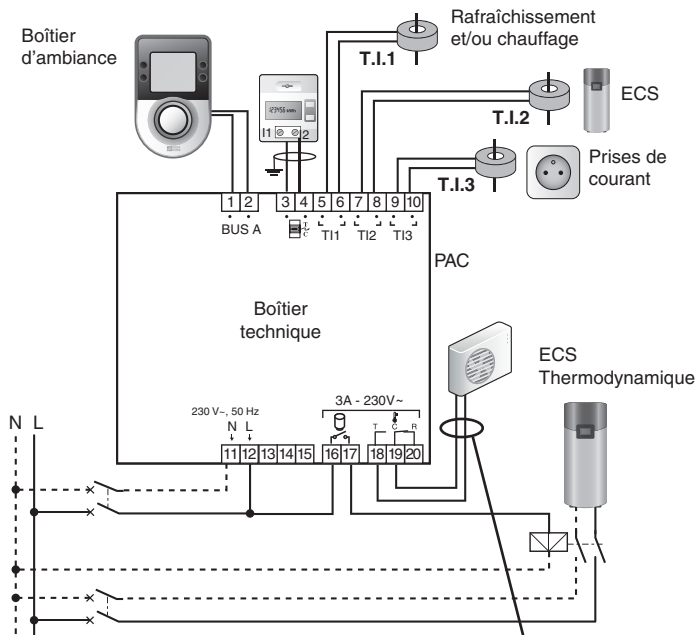
Ne pas visser.

Boîtier d'ambiance

Installé sur boîte d'encastement. Eloignez l'appareil des éléments qui pourraient fausser la mesure de température (radiateur, porte ou fenêtre, pièce orientée au sud...).

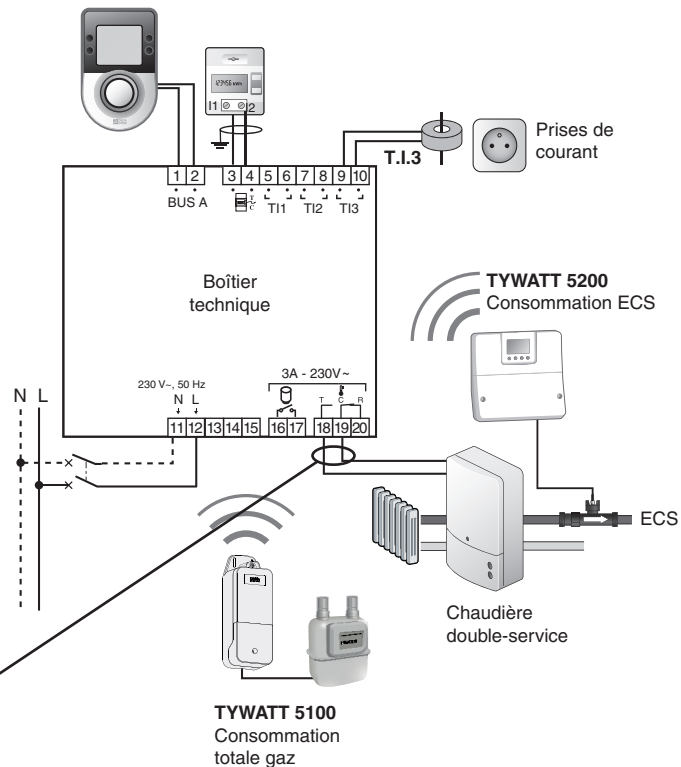


Exemple 1 : installation de type électrique (PAC ou convecteurs)

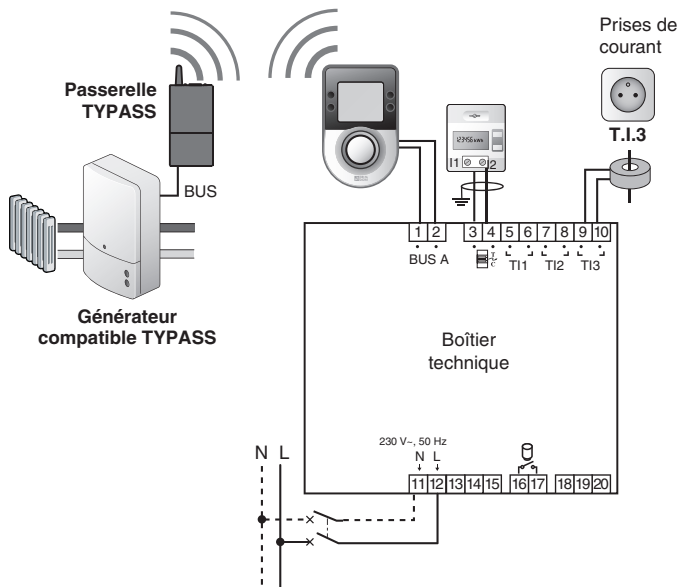


La sortie régulation peut aussi être déportée via un récepteur radio de type Marche/arrêt (ex : TYXIA 4801 ou 4600). Reportez-vous au menu «Association radio» : rAd A.

Exemple 2 : installation de type gaz (chaudière double-service)



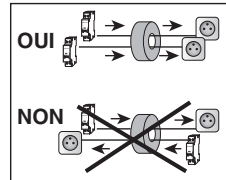
Exemple 3 : installation avec une passerelle TYPASS



Pour choisir le câblage adapté à votre installation, reportez-vous aux indications contenues dans la notice d'installation du TYPASS ou aux spécifications du constructeur de votre générateur (Pompe à chaleur / Chaudière).

2- Raccordement

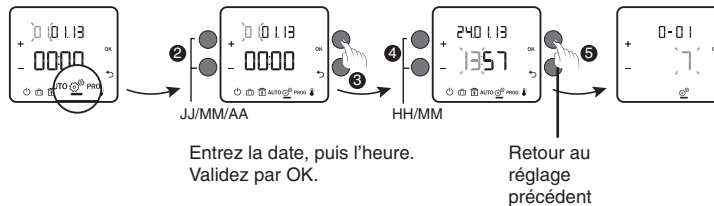
- Liaison bus (non polarisé) avec le boîtier d'ambiance : câble électrique isolé de 1,5 mm², longueur max. 50 m
- Liaison avec le compteur électronique : câble 1 paire torsadée 6/10° avec fil de continuité, longueur maxi. 100 m.
- Dans le cas où un T.I. (Transformateur d'intensité) mesure plusieurs conducteurs, veillez au sens de passage du conducteur dans le T.I.
De même, si 2 T.I. sont raccordés en parallèle, veillez à respecter leur sens (couleur de fil, sens de passage des conducteurs).



• IMPORTANT :

- Dans le cas de l'utilisation avec un EMIC (PAC double service ou PAC + Cesi optimisé), tous les fils d'alimentation de la PAC (même l'appoint ECS) doivent passer dans le T.I. chauffage et le menu 2-23 doit être égal à 1.
- Dans le cas d'une chaudière (chauffage seul), le T.I.1 n'est pas utilisé.
- Dans le cas d'une chaudière double-service, les T.I.1 et T.I. 2 ne sont pas utilisés.
- Dans le cas d'un usage avec un TYPASS les T.I.1 et T.I.2 ne sont pas utilisés. (excepté si un convecteur d'appoint est raccordé).

1ère mise sous tension, vous devez régler la date et l'heure, puis valider.



Entrez la date, puis l'heure.
Validez par OK.

Retour au réglage précédent

Le menu 0-01 s'affiche.

Reportez-vous au § «Configuration de l'installation».

3- Configuration de l'installation

3.1 1ère mise sous tension

Obligatoire avant d'accéder aux autres menus de configuration.

Après le réglage de la date et de l'heure, l'appareil affiche le menu 0-01. Suivez le déroulement du menu de configuration de l'installation à la page suivante.



En fonction de vos choix, certains menus n'apparaîtront pas.

0-01 : Sélection du type de chauffage principal

0-02 : Sélection du type de production d'eau chaude sanitaire

0-03 : Dans le cas d'une installation au gaz, indication du type de gaz utilisé

0-04 : Valeur indicative du Pouvoir Calorifique Inférieur du gaz (PCI).

Vous pouvez modifier cette valeur.

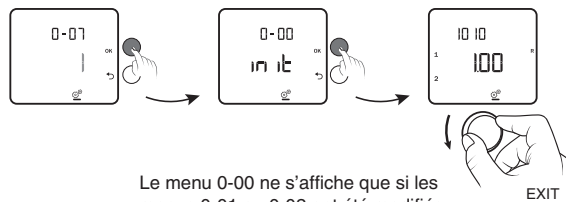
0-05 : Indication du rendement de la chaudière (basé sur le PCI).

Il vous est donné par le fabricant de la chaudière.

0-06 : Rafraîchissement.

0-07 : Menu Maintenance. Pas de choix possible.

Sortez du mode configuration de l'installation en tournant la molette.



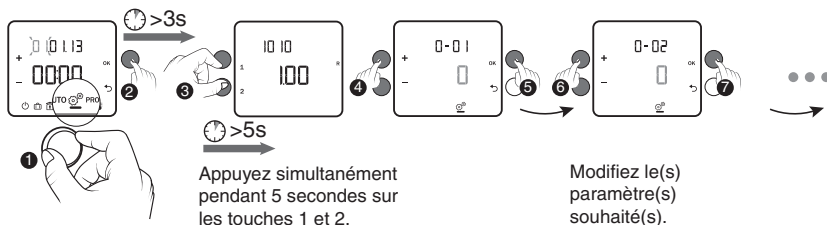
Le menu 0-00 ne s'affiche que si les menus 0-01 ou 0-02 ont été modifiés.

EXIT

3.2 Modification des paramètres

L'appareil a déjà été mis en service et vous souhaitez modifier l'un des paramètres.

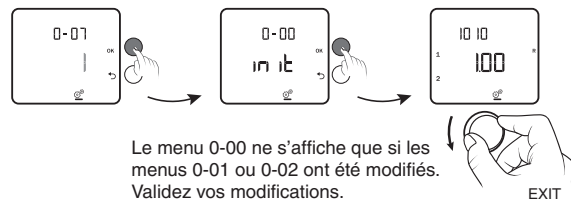
Pour revenir au menu de configuration de l'installation :



Appuyez 3 secondes sur la touche OK.

Appuyez simultanément pendant 5 secondes sur les touches 1 et 2.

Modifiez le(s) paramètre(s) souhaité(s).



Le menu 0-00 ne s'affiche que si les menus 0-01 ou 0-02 ont été modifiés. Validez vos modifications.

Cette opération initialise les index de consommation ainsi que les historiques.

EXIT

3- Configuration de l'installation

0-01 : Sélection du type de chauffage principal

0-02 : Sélection du type de production d'eau chaude sanitaire

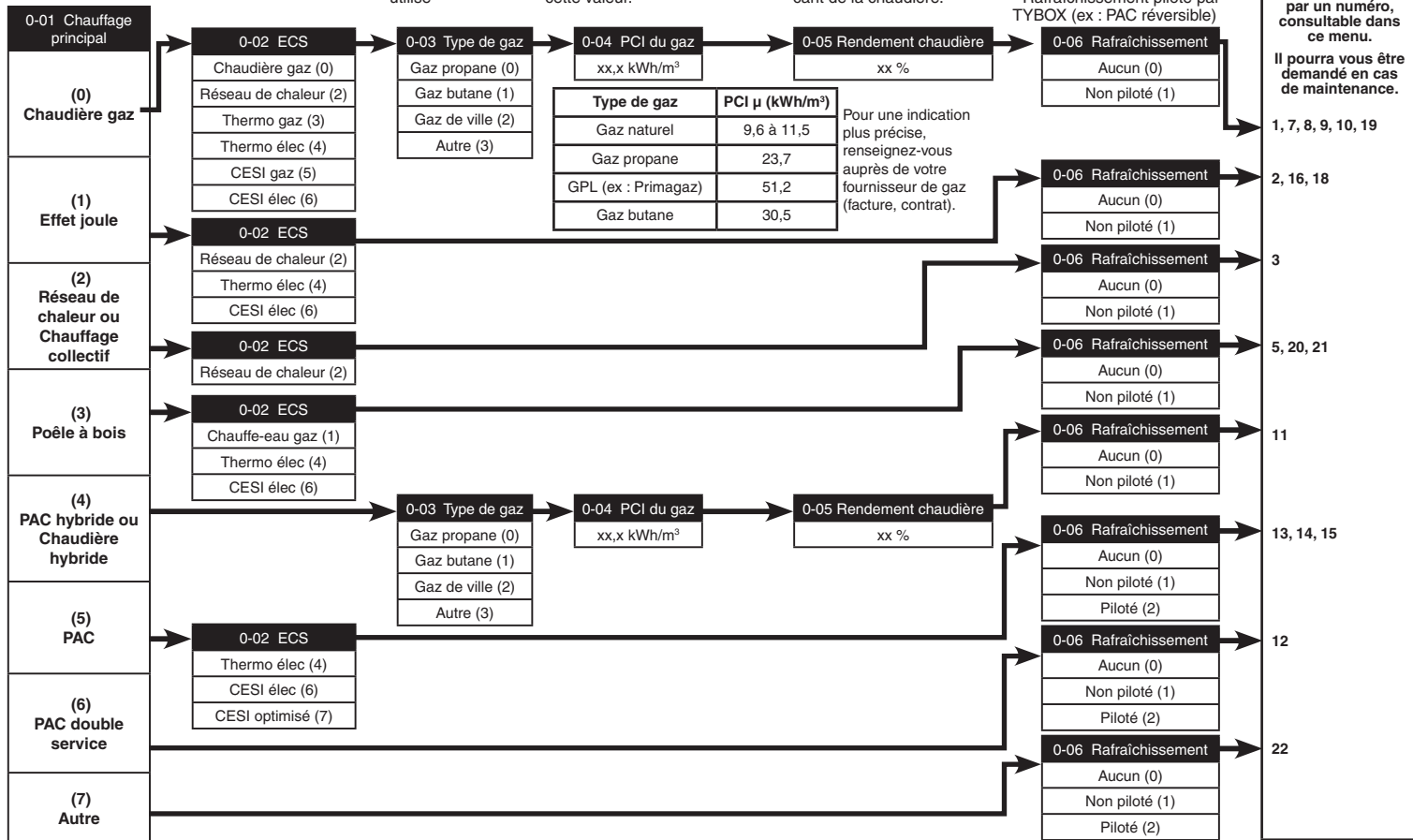
0-03 : Dans le cas d'une installation au gaz, indication du type de gaz utilisé

0-04 : Valeur indicative du Pouvoir Calorifique Inférieur (PCI) du gaz. Vous pouvez modifier cette valeur.

0-05 : Indication du rendement de la chaudière (basé sur le PCI). Il vous est donné par le fabricant de la chaudière.

0-06 : Rafraîchissement.
 - Aucun
 - Rafraîchissement non piloté par TYBOX (ex : Split)
 - Rafraîchissement piloté par TYBOX (ex : PAC réversible)

0-07 Typologie installation



Votre installation est caractérisée par un numéro, consultable dans ce menu.
 Il pourra vous être demandé en cas de maintenance.

3- Configuration de l'installation

3.3 Matériel nécessaire en fonction du type d'installation

	1, 19	5, 7, 9	8, 10	11	12, 15		13, 14, 16, 18, 20, 21	2	3, 22					
					PAC marque partenaire	PAC autre marque			Cas N°1		Cas N°2		Cas N°3	
									Chauffage	ECS	Chauffage	ECS	Chauffage	ECS
					/	/			Intégrateur(*)	Intégrateur(*)	Intégrateur(*)	Compteur eau(**)		
Emetteur d'impulsions (ex: TYWATT 5100)	1	1	1	1					1 (chauffage) 1 (ECS)					
Emetteur Intégrateur ther- mique (ex : TYWATT 5200)	1		1	1		1		1 ou 2(*)						
Capteur DN sur circuit ECS	1			1		1			1					
Capteur DN sur circuit chauffage			2	2		2		2						
EMIC					1									

Les produits apparaissant dans ce tableau ne sont pas nécessaires si l'installation comporte une passerelle TYPASS.

(*) : si distance entre DN et émetteur intégrateur thermique > 1,7m

(**) : Intégrateur thermique ou compteur d'eau, déjà présent sur l'installation (ex.: utilisé pour la facturation) et disposant d'une sortie impulsionnelle.

3.4 Fonctions domotiques

Les fonctions domotiques permettent à l'utilisateur, depuis une tablette ou un smartphone, localement ou à distance, de retrouver les fonctions suivantes :

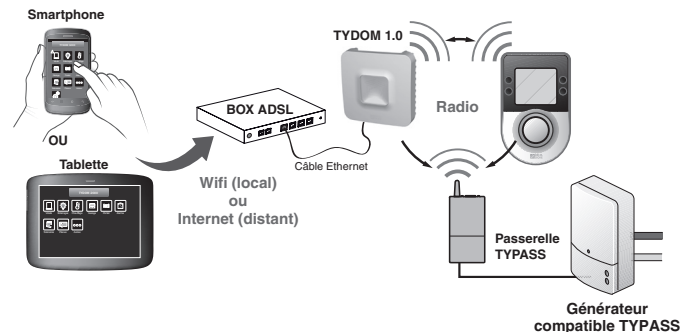
- pilotage du chauffage,
- consultation des consommations (Elec, gaz,...).

Pour activer ce service, vous devez associer le boîtier d'ambiance à une passerelle domotique de la gamme TYDOM au moyen du menu d'association radio «Rad».

Dans le cas d'une installation comportant une passerelle TYPASS et un TYDOM 1.0, l'utilisation de la fonction de pilotage à distance du chauffage nécessite d'associer dans l'ordre :

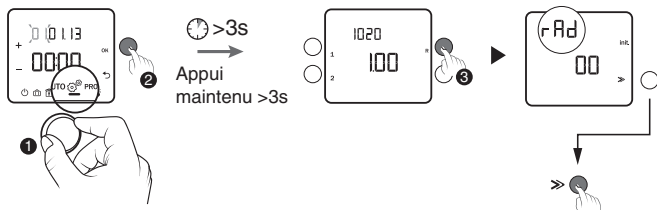
- Le TYBOX 1010 WT à la passerelle TYPASS
- Le TYDOM 1.0 à la passerelle TYPASS,
- Le TYBOX 1010 WT au TYDOM 1.0.

Exemple avec la passerelle domotique TYDOM 1.0 + TYPASS

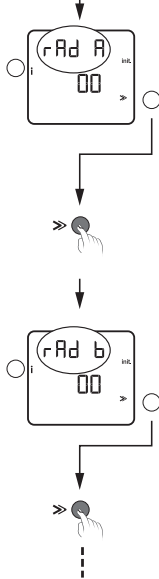


3- Configuration de l'installation

3.5 Menu R : association radio

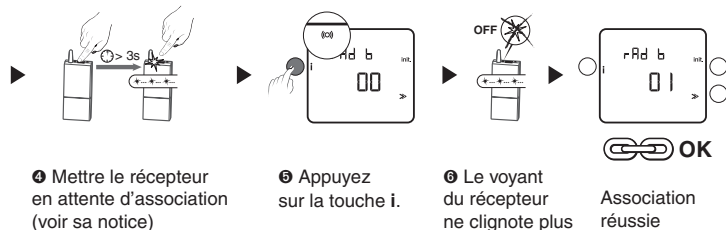
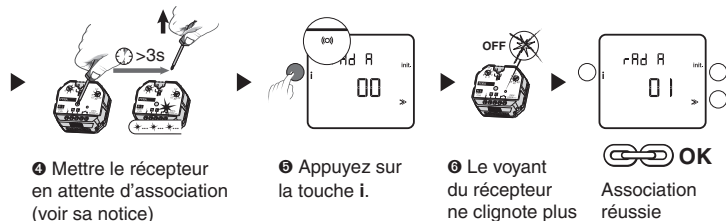
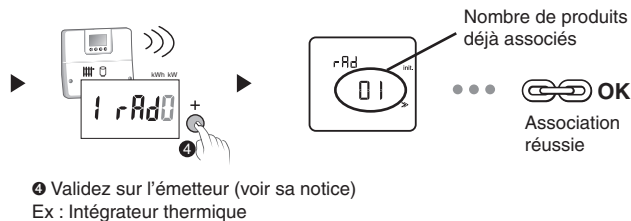


Pour passer d'un menu à l'autre



rAd Associer un émetteur à toutes les zones	L'émetteur peut être de type : - intégrateur thermique (TYWATT 5200) - Emetteur infos consommation ECS/Chauffage (EMIC) - compteur impulsionnel gaz (TYWATT 5100) - Transmetteur téléphonique - Passerelle domotique TYDOM
rAd A Associer récepteur Marche/Arrêt	Le récepteur à associer est de type Marche/arrêt (ex : TYXIA 4801 ou TYXIA 4600). Dans ce cas, la sortie régulation filaire n'est pas pilotée.
rAd b Associer récepteur thermique ACF (Autorisation rafraîchissement)	Le récepteur à associer est de type récepteur pour PAC (ex : RF 6500). Dans le cas où une PAC réversible avec entrée change-over est présente.

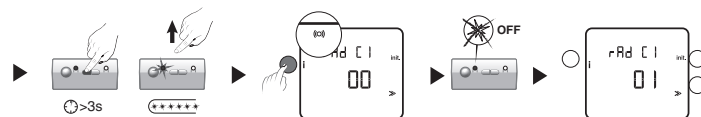
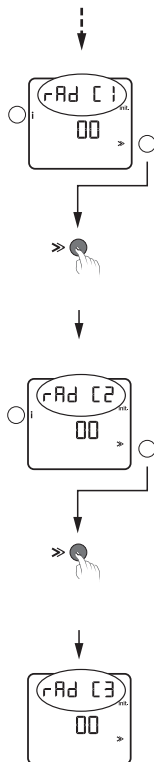
Le nombre total maximum de produits à associer est de 16.



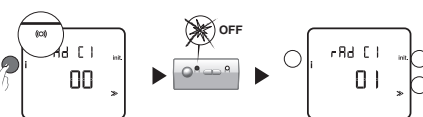
3- Configuration de l'installation

3.5 Menu R : association radio

rAd C1 Associer un Récepteur TYPASS	Pilotage du chauffage / refroidissement
rAd C2 Associer un Récepteur TYPASS	Pilotage de l'ECS
rAd C3 Associer un Récepteur TYPASS	Gestion des consommations + température extérieure



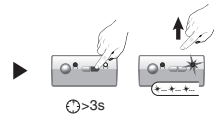
Placez la passerelle TYPASS en attente d'association de la voie thermique. Appuyez 3 secondes sur la touche 1. Le voyant 1 clignote rapidement. Relâchez.



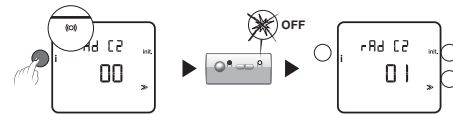
Appuyez sur la touche 1.

Le voyant cesse de clignoter et s'allume vert fixe

OK
Association réussie



Placez la passerelle TYPASS en attente d'association de la voie ECS. Appuyez 3 secondes sur la touche 2. Le voyant 2 clignote. Relâchez.



Appuyez sur la touche 2.

Le voyant 2 s'éteint

OK
Association réussie



Appuyez brièvement sur les 2 touches. Le voyant 2 clignote 1 fois.

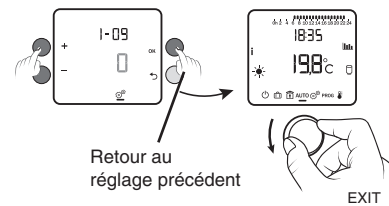
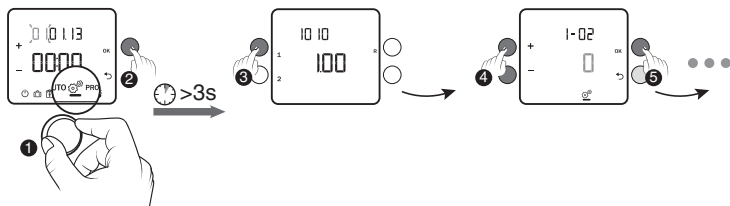
OK
Association réussie



EXIT

3- Configuration de l'installation

3.6 Menu 1



En fonction des paramètres de l'installation (menu «Configuration installation»), certains menus n'apparaîtront pas.

1-02 Durée d'un pas de programme	0	60 minutes.
	1	30 minutes.
	2	15 minutes.

1-04 Gestion de l'ECS	0	Non
	1	Oui

1-05 Etat de l'ECS en mode absence (uniquement si 1-04=1)	0	Arrêt de l'ECS
	1	Suit le mode Auto

1-08 Régulation température confort de la sortie régulation	0	Confort régulé par Calybox
	1	Confort régulé par l'élément piloté.

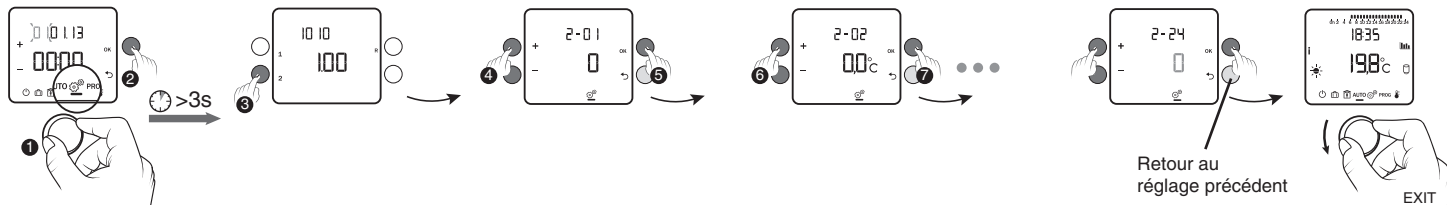
1-09 Anti-grippage circulateur	0	Inactif
	1	Actif (1 minute/24h)

La fonction peut être utilisée uniquement dans le cas où la sortie régulation pilote une chaudière.

1-10 Activation de la programmation distante (TYDOM 1.0)	0	Programmation locale Menu PROG affiché.
	1	Programmation distante (exemple : application TYDOM) Dans ce cas, l'affichage ne propose plus le menu PROG.

3- Configuration de l'installation

3.7 Menu 2



En fonction des paramètres de l'installation (menu «Configuration installation»), certains menus n'apparaîtront pas.

2-01 Autorisation de modification de la programmation et des consignes (sortie régulation)	0	Modification autorisée
	1	<ul style="list-style-type: none"> • Programmation non modifiable • Limitation consignes (si sortie régulation) : 16°C < < 22°C 13°C < < 19°C 5°C < < 11°C

2-04 Température affichée en mode AUTO	0	Affichage permanent de la température de consigne
	1	Affichage permanent de la température ambiante.


2-02 Correction température mesurée	-5°C < < +5°C Exemple : Si la température affichée par l'appareil est 19°C et que la température constatée est de 20°C, réglez +1°C puis validez par OK.
---	---

Remarque : avant de modifier la température, l'appareil doit être en service depuis au moins 2 heures.

3- Configuration de l'installation

2-08 Base de temps de la régulation Régulation proportionnelle intégrale (P.I.)	0	Sortie régulation non utilisée
	15	Minutes
	30	Minutes
	45	Minutes
	60	Minutes
	TOR	Tout ou rien
	PROG	La sortie suit le programme en cours : Confort = ON, Economie = OFF



Si vous pilotez une PAC avec le paramètre 2-08 = PROG, les modes Arrêt et Absence auront le même effet que le mode économie. Dans ce cas, pour passer la PAC en mode Arrêt ou Hors-gel, il faudra agir manuellement directement sur celle-ci.

2-11 Réglage différentiel (ou hystérésis) si 2-08 = TOR	0,2°C <  Hysteresis < 2°C
	0,4°C

2-17 Reset compteur d'heures de fonctionnement de la sortie régulation	0	Pas de Reset
	1	Reset

Uniquement si 2-08 est différent de 0 ou PROG.

2-18 Mode 12h-24h	24 H
	12 H

2-19 Changement d'heure automatique (été/hiver)	0	 Non
	1	 Oui

2-20 Délai avant entretien (Poêle à pellets, chaudière,...)	De 1 à 365 jours	Fonction active
	---	Fonction inactive

A reprogrammer après chaque maintenance.

3- Configuration de l'installation

Menus accessibles uniquement si vous ne souscrivez pas un tarif avec Heures creuses.

2-21 Heure de début des Heures Creuses (ECS)	De 23h à réglage 2-22 (valeur par défaut : 23h)
--	--

2-22 Heure de fin des Heures Creuses (ECS)	De réglage 2-21 à 8h (valeur par défaut : 8h)
--	--

Menu disponible uniquement si une PAC double service (ou PAC + Cesi optimisé) est installée.

2-23 Type de produit associé pour le comptage.	0	Intégrateur thermique (ex : TYWATT 5200)
	1	Emetteur infos consommation (EMIC)

2-24 Remise à zéro des index de consommation et de l'historique	0	Pas de reset
	1	Reset

Pour initialiser les index, appuyez sur + pour afficher 1, puis validez par OK. Le menu revient automatiquement à 0 après la sortie des menus de configuration..

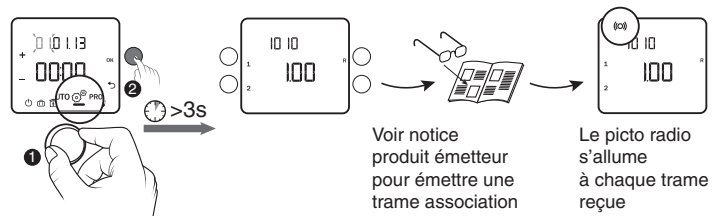
2-25 Type de produit utilisé pour la mesure ECS	0	TYWATT 5200 ou TYWATT 5100 raccordé à un compteur de calories (*)
	1	TYWATT 5100 raccordé à un compteur d'eau chaude (*)



(*) Configuration surtout utilisée dans le collectif en réseau de chaleur

2-26 (Si 2-25=1) Coefficient de conversion ECS	De 1 à 150 Kwh/m ³
---	-------------------------------

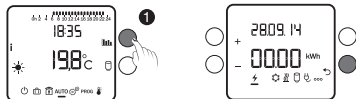
4- Test Radio



5- Test consommation

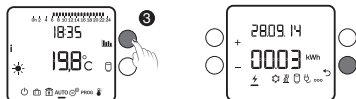
À la mise en service, vous pouvez vérifier le bon fonctionnement du comptage de consommation.

➊ Appuyez sur la touche pour afficher l'indication de consommation (ex. : 00,00 kWh).



➋ Faites consommer l'installation pendant quelques minutes (équivalant à quelques dizaines de Wh).

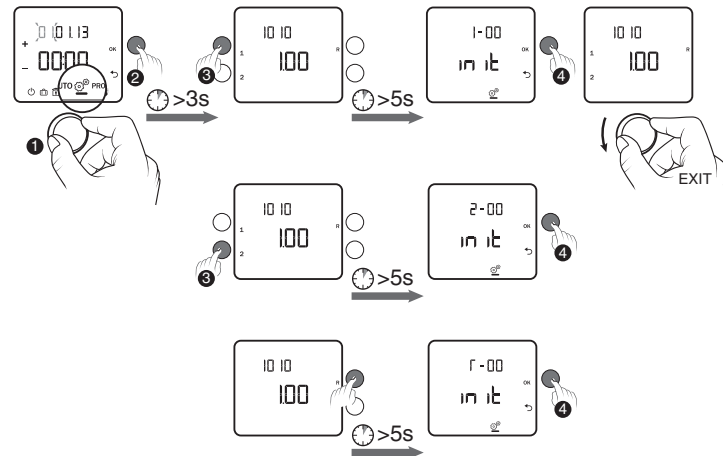
➌ Appuyez de nouveau sur la touche et vérifiez que l'indication de consommation a changé (ex. : 00,03 kWh).



- Si vous utilisez un compteur impulsionnel (TYWATT 5100), appuyez sur sa touche après l'étape ➊, puis à nouveau sur sa touche après l'étape ➋ avant de vérifier que l'indication de consommation a changé.
- Si vous utilisez une passerelle TYPASS, appuyez sur la touche 1 du TYPASS après l'étape ➊, puis à nouveau sur la touche 1 du TYPASS après l'étape ➋ avant de vérifier que l'indication de consommation a changé (minimum 1 kWh de consommation).
- Lors de ce test, si l'indication de consommation initiale est >100 kWh, patientez le temps suffisant pour faire consommer l'installation d'au moins 1 kWh afin de constater un changement de l'affichage.

6- Retour aux paramètres usine

Pour initialiser les menus 1, 2 ou R, appuyez 5 secondes sur la touche 1, 2 ou R, puis validez par ok.



Rien n'apparaît sur l'écran du boîtier d'ambiance.

Il n'y a pas d'alimentation.

Vérifiez le disjoncteur.

dEF 17 s'affiche :

Problème de compatibilité entre le boîtier d'ambiance et le boîtier technique.

Remplacement d'un produit émetteur de consommation

(ex: TYWATT 5100, ...) :


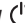
Vous devez impérativement initialiser les index (menu 2-24).

Le symbole clignote.

Vous êtes à moins de 30 jours de la date de maintenance de l'appareil connecté à la sortie régulation (chaudière, poêle).

OU

Un défaut est détecté sur l'installation.

A partir des modes AUTO,  ou , appuyez sur la touche i pour consulter la nature du «Défaut».

dEF 6:

Il y a un défaut de communication entre le TYBOX et son boîtier technique (Bus A).

Vérifiez l'installation.

dEF 7:

Il y a un défaut de communication avec le compteur électronique.

Vérifiez la liaison avec le compteur électronique.

Vous n'affichez pas d'index de consommation ou vous affichez «- - -».

Vous venez d'effectuer un reset des index depuis moins d'une heure.

Patientez.

Boîtier d'ambiance

- Alimentation par le boîtier d'ambiance via le bus,
- Isolement classe III,
- Fréquence radio 868 MHz, classe 1 (Norme EN 300 220),
- Portée radio de 100 à 300 mètres en champ libre selon les équipements associés (portée pouvant être altérée en fonction des conditions d'installation et de l'environnement électromagnétique),
- Dimensions : 85 x 135 x 36 mm,
- Température stockage : -10°C / +70°C,
- Température fonctionnement : 0°C / +50°C,
- IP 30

Boîtier technique

- Alimentation 230V~, 50Hz +/-10%,
- Consommation 4VA,
- Isolement classe II,
- 3 sorties fil pilote 0,1A, 230V,
- 1 sortie contact travail 3A, 230V,
- Dimensions : 87,5 x 88,5 x 65 mm,
- Température stockage : -10°C / +70°C,
- Température fonctionnement : 0°C / +50°C,
- IP 30



2004/108/CE - 2006/95/CE



2703518 Rev.04